



Voler des idées : Le plagiat

Rémi Bachelet

Cours disponible <http://plagiat.ec-lille.fr>

Cours distribué sous licence **Creative Commons**,
selon les conditions suivantes :



Source des images indiquées au-dessous ou en cliquant sur l'image



École Centrale de Lille

Cité Scientifique - BP 48 F-59651 Villeneuve d'Ascq Cedex

Image : Source

Comment utiliser ce cours :

1. Mettre les diapos en format plein écran en cliquant sur 
2. Faire défiler l'animation en cliquant **sur** les diapositives

(attention : cliquer sur une image ou un lien ouvre la page web correspondante)



Points traités

1. Qu'est-ce que le plagiat ? Un exemple tiré du master recherche en Génie Industriel
2. Sanctions encourues
3. Eviter le plagiat....et transformer en vertu la production et la recherche de sources d'information

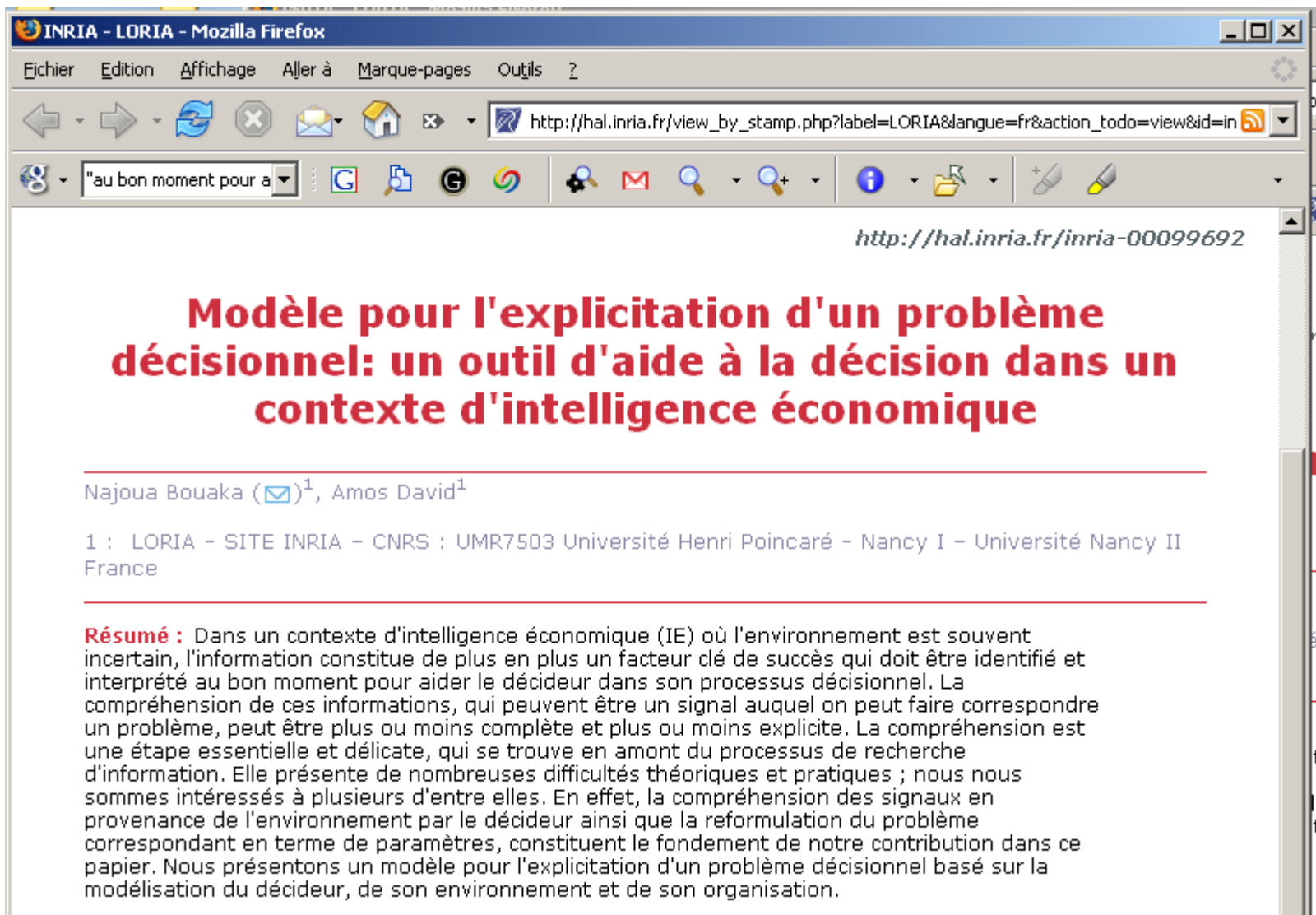
Extrait d'un mémoire de master recherche

2. Contexte et démarche

Dans un contexte d'intelligence économique où l'environnement est souvent incertain, l'information constitue de plus en plus un facteur clé de succès qui doit être identifié et interprété au bon moment pour aider le décideur dans son processus décisionnel. La compréhension de ces informations, qui peuvent être un signal auquel on peut faire correspondre un problème, peut être plus ou moins complète et plus ou moins explicite. La compréhension est une étape essentielle et délicate, qui se trouve en amont du processus de recherche d'information. Elle présente de nombreuses difficultés théoriques et pratiques ; certaines seront au centre du propos. En effet, la compréhension des signaux en provenance de l'environnement par le décideur ainsi que la reformulation du problème correspondant en terme de paramètres constituent le fondement de la contribution de cet exposé. Il s'agit donc de présenter un modèle pour l'explicitation d'un problème décisionnel basé sur la modélisation du décideur, de son environnement et de son organisation.



?



The screenshot shows a Mozilla Firefox browser window with the title "INRIA - LORIA - Mozilla Firefox". The address bar contains the URL "http://hal.inria.fr/view_by_stamp.php?label=LORIA&langue=fr&action_todo=view&id=in". The page content features a red title, author information, and a summary.

Modèle pour l'explicitation d'un problème décisionnel: un outil d'aide à la décision dans un contexte d'intelligence économique

Najoua Bouaka (✉)¹, Amos David¹

1 : LORIA - SITE INRIA - CNRS : UMR7503 Université Henri Poincaré - Nancy I - Université Nancy II France

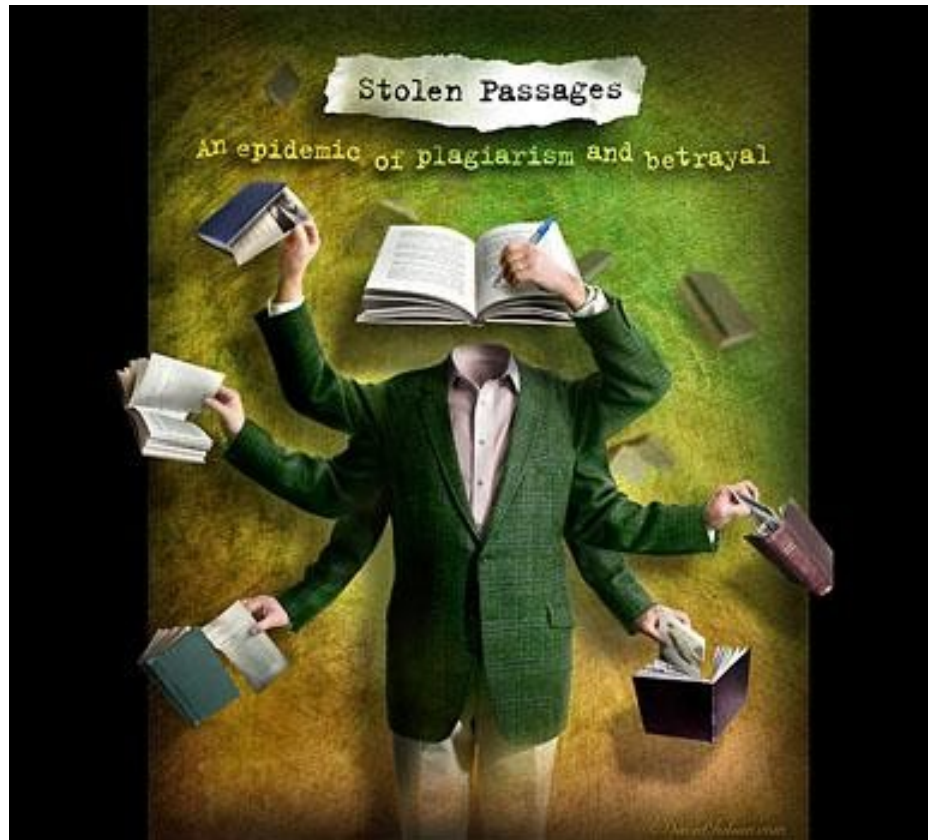
Résumé : Dans un contexte d'intelligence économique (IE) où l'environnement est souvent incertain, l'information constitue de plus en plus un facteur clé de succès qui doit être identifié et interprété au bon moment pour aider le décideur dans son processus décisionnel. La compréhension de ces informations, qui peuvent être un signal auquel on peut faire correspondre un problème, peut être plus ou moins complète et plus ou moins explicite. La compréhension est une étape essentielle et délicate, qui se trouve en amont du processus de recherche d'information. Elle présente de nombreuses difficultés théoriques et pratiques ; nous nous sommes intéressés à plusieurs d'entre elles. En effet, la compréhension des signaux en provenance de l'environnement par le décideur ainsi que la reformulation du problème correspondant en terme de paramètres, constituent le fondement de notre contribution dans ce papier. Nous présentons un modèle pour l'explicitation d'un problème décisionnel basé sur la modélisation du décideur, de son environnement et de son organisation.

2. Contexte et démarche

Dans un contexte d'intelligence économique où l'environnement est souvent incertain, l'information constitue de plus en plus un facteur clé de succès qui doit être identifié et interprété au bon moment pour aider le décideur dans son processus décisionnel. La compréhension de ces informations, qui peuvent être un signal auquel on peut faire correspondre un problème, peut être plus ou moins complète et plus ou moins explicite. La compréhension est une étape essentielle et délicate, qui se trouve en amont du processus de recherche d'information. Elle présente de nombreuses difficultés théoriques et pratiques ; certaines seront au centre du propos. En effet, la compréhension des signaux en provenance de l'environnement par le décideur ainsi que la reformulation du problème correspondant en terme de paramètres constituent le fondement de la contribution de cet exposé. Il s'agit donc de présenter un modèle pour l'explicitation d'un problème décisionnel basé sur la modélisation du décideur, de son environnement et de son organisation.

CopyTracker

Le plagiat



Le plagiat : définition

Qui n'a pas été tenté par l'idée de « gagner du temps » lors de la remise d'un travail à rendre en recopiant ou en allant chercher sur Internet un travail fait par un autre ?

Lorsque vous citez votre source, vous faites la preuve de votre capacité à rechercher des informations.

Lorsque vous ne la citez pas, vous volez les idées et le travail d'un autre personne.

C'est un plagiat.

- Il concerne les textes, mais aussi les données, photos, schémas, lignes de code...
 - Il est considérablement facilité par les technologies de l'information (*copier-coller*)
 - Il est facile à éviter
 - Sourcer
 - Citer
 - Réagir, commenter, comparer
- .. Et à transformer en vertu !

Le problème du plagiat

- Rapport de stage ... seule l'introduction et la conclusion sont authentiques..
- Rattrapage de cours en copié-collé de divers sites web et ... citant de fausses sources pour « brouiller les pistes »
- Parties de dossier de montage de projet qui « sentent le soufre », budget du projet ... avec les achats d'un autre projet.
- Auto-plagiat = recyclage (*des morceaux de rapports précédents sont copiés-collés dans un autre rapport*).

Une situation qui devient fréquente et alarmante

Conséquences :

- étudiante exclue d'une université américaine au bout d'une récidive,
- élèves qui redoublent automatiquement,
- Perte d'une année d'étude (master recherche)

Le plagiat : moyens

- Internet
- Livres, articles
- Documents gris (*intranet d'une entreprise, rapports de stagiaires des années passées*)
- Plagiat interne à l'Ecole (Ftp search)
- Auto-plagiat

Plagiat : les sanctions

De plus en plus créative, la fraude (..) est durement punie

LE MONDE | 01.03.05 | Luc Bronner

(...)

Pour avoir intégralement copié le "projet personnel" d'une camarade de l'année précédente, M. B. s'est ainsi fait exclure, en 2003, de son université pour six mois.

Pour avoir recopié dans son mémoire des passages entiers tirés de sites Internet sans utiliser de guillemets, un étudiant a écopé en mars 2004 d'une exclusion avec sursis d'une durée de deux ans.

Une étudiante n'ayant écrit que trois pages de son mémoire de maîtrise a, quant à elle, été condamnée à un an d'exclusion de son université, en juin 2004.

(....)

Sanctions à Centrale (en 2005)

- 1 blâme en G1 (plagiat)
- 3 blâmes en G3 (triche + 1 plagiat)
- Conséquences du blâme
 - Inscription à votre dossier scolaire avec des répercussions sur la possibilité de partir à l'étranger, les choix d'option en 3^{ème} année...
 - Et la mise sous surveillance qui entraîne parfois la détection de ...
- ... cas de récidive

Le plagiat : causes

1. Ignorance

=> ah bon c'est mal de copier le travail d'un autre ? mais pourquoi l'a-t-il publié dans un livre alors ?

1. Mauvaise organisation

=> « il faut rendre ce rapport dans 3 heures, je pompe pour gagner du temps »

1. Pipotage

=> je pompe pour faire croire que j'ai travaillé

1. Difficulté du travail

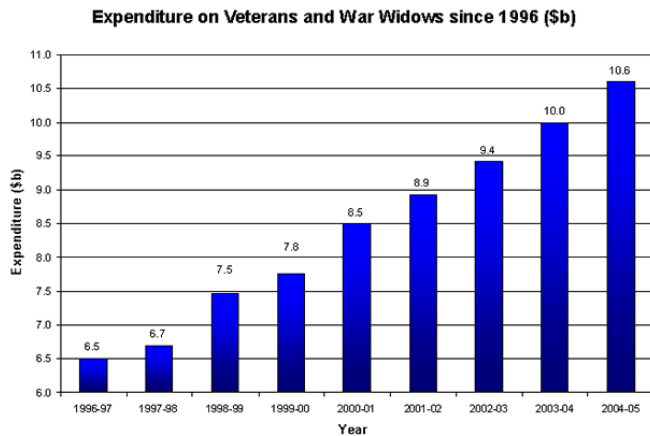
⇒ faire des recherches c'est dur et « il y a des gens plus intelligents que moi qui ont déjà réfléchi au problème »

⇒ J'écris mal le français, donc je recopie le travail d'un autre

Citer systématiquement ses sources

Le chiffre d'affaire de Renault en 2000 était de 36 milliards d'Euros¹

1 : rapport annuel 2001 : www.renault.com/fr/finance/rapports_annuels_p1.htm

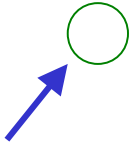
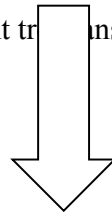


Prendre l'habitude d'associer la source à chaque information trouvée, au fur à mesure

<http://www.dva.gov.au/media/publicat/budget/04/images/graph1.gif>

Comment citer

~~Pour contribuer à la diminution de la pollution des villes, en 2002, EDF proposera aux collectivités locales la mise en place d'un dispositif permettant à tous les propriétaires de voitures et de scooters électriques de faire le " plein " d'électricité gratuitement sur les bornes publiques pendant trois ans.~~



« Pour contribuer à la diminution de la pollution des villes, en 2002, EDF proposera aux collectivités locales la mise en place d'un dispositif permettant à tous les propriétaires de voitures et de scooters électriques de faire le " plein " d'électricité gratuitement sur les bornes publiques pendant trois ans. »

Source : Les Engagements de service public d'EDF, voir annexe 3

Citation = **guillemets**

Comment exploiter une source

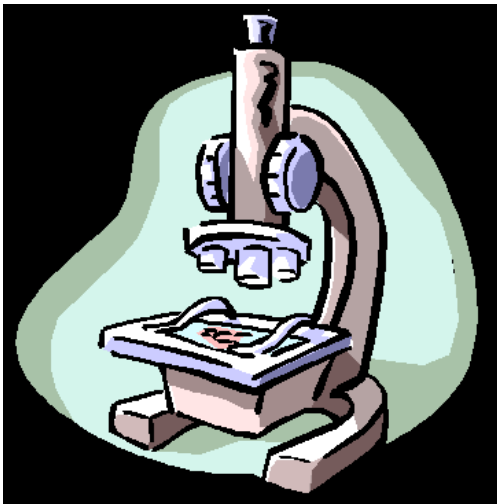
- Toute information a une provenance qui **conditionne sa fiabilité** : interroger cette provenance, son mode de calcul/collecte.
- Discuter de la qualité des sources et les comparer mène à des développements très intéressants, par exemple :
 - Comprendre la manière dont les chiffres ont été calculés
 - Comparer la communication de la direction et le ressenti réel du personnel
 - Prendre l'avis de divers protagonistes d'un même évènement...
- **Comparer** systématiquement plusieurs sources (qui en général ne donnent pas la même vision des choses 😊)
- Ce sont ces développements qui constitueront **votre valeur ajoutée**

Citer Wikipédia : un problème spécifique

Est-il possible d'utiliser Wikipédia comme source ?

- On ne peut pas « citer Wikipédia » puisqu'elle n'est pas un auteur (une page est souvent le travail de centaines d'auteurs différents).
 - Les pages de Wikipédia changent en permanence
 - Wikipédia n'est pas une source primaire mais une source tertiaire ..
-
- ✓ S'il faut vraiment citer Wikipédia, utiliser la fonction « Citer cette page » de l'article (bandeau de gauche) et mettez un lien permanent (permalink) vers la version exacte à laquelle vous vous référez.
 - ✓ Idéalement, Wikipédia sert en première approche d'un sujet et on utilise les références données dans l'article pour trouver des sources primaires ou secondaires de qualité.
- Voir aussi : cours sur Wikipédia en tant que système de gestion des connaissances

Détecter le plagiat



- Un *business* lucratif : de nombreux logiciels et sites payants.
- Un logiciel libre et gratuit mis au point à Centrale : **CopyTracker**
 - Il permet de faire soi-même un contrôle d'authenticité d'un travail rendu

Réflexes à acquérir

1. Sourcer systématiquement (au pire préciser « source xx ») - ou si c'est vous qui avez produit des données, expliquer comment vous avez fait.
2. Garder trace de la provenance des informations au fur et à mesure que vous les trouvez
3. Ne pas se mettre en situation de risque en travaillant à la dernière minute
4. En équipe, s'associer avec des personnes fiables ... ne pas « laisser passer » en cas de doute

Si vous êtes sûr(e) de l'honnêteté votre travail,
autant le dire... vous porterez la mention suivante
sur la deuxième page du travail que vous rendez :

*« J'atteste que ce travail est original et indique en
bas de page chaque source utilisée »»*

A handwritten signature in dark ink, appearing to read "Daïd Junno".

<http://www.drjunno.com/Signature.JPG>

Questions ?



Rémi BACHELET

*Enseignant-chercheur,
Ecole Centrale de Lille*

Mon CV est disponible ici.

Mes principaux cours à Centrale

Gestion de projet, sociologie des organisations, recueil, analyse et traitement de données, prévention du plagiat, module de marchés financiers, cours de qualité et méthodes de résolution de problèmes, établir des cartes conceptuelles, utiliser Wikipédia et CentraleWiki, formation au coaching pédagogique et à l'encadrement

Qu'est-ce que le plagiat ?

*Qui n'a pas été tenté par l'idée de « gagner du temps » lors de la remise d'un travail à rendre en recopiant ou en allant chercher sur internet un travail fait par un autre ? Lorsque vous citez votre source, vous faites la preuve de votre capacité à rechercher des informations. Lorsque vous ne la citez pas, vous volez le travail d'un autre en le faisant passer pour le vôtre. **C'est un plagiat.***

Ce site est destiné à expliquer ce qu'est le plagiat et comment l'éviter. Il concerne tous les travaux que vous rendez au cours de vos études.

- rapports G1, d'AP, certains rattrapages...
- exposés écrits ou oraux (transparents)
- ces travaux peuvent également être des travaux collectifs : DBF, DMP ... dans ce cas, c'est tout le groupe qui est responsable.

Pour en savoir plus, voici :

- Une Foire Aux Questions qui définit le plagiat et explique comment le détecter : [FAQ](#), qui sera amendée [selon les questions que vous poserez](#).
- Un guide destiné à expliquer [comment citer convenablement](#) ses sources
- Un extrait des [transparents](#) du TD de préparation au stage G1 de Caroline Verzat
- Un [résumé](#) qui a été présenté au CÉVU de l'école du 23/03/04

Enfin un conseil : Si vous êtes sûr(e) de l'honnêteté de votre travail, autant le dire... vous pouvez porter la mention suivante sur la deuxième page de votre rapport :

« J'atteste que ce travail est personnel, cite en référence toutes les sources utilisées et ne comporte pas de plagiat »

